

# EL CAMPAMENT ROMÀ DEL CAMÍ DEL CASTELLET DE BANYOLES I L'INICI DE LA CONQUESTA D'HISPANIA



Jaume Noguera Guillén  
Investigador Beatriu de Pinós (ICAC)  
Professor Universitat de Barcelona  
jnoquera@icac.net

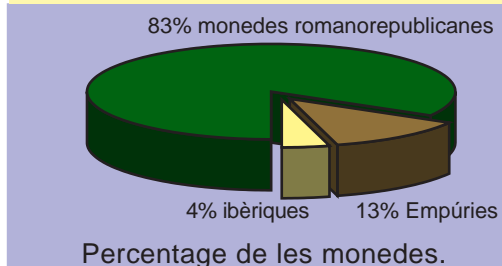
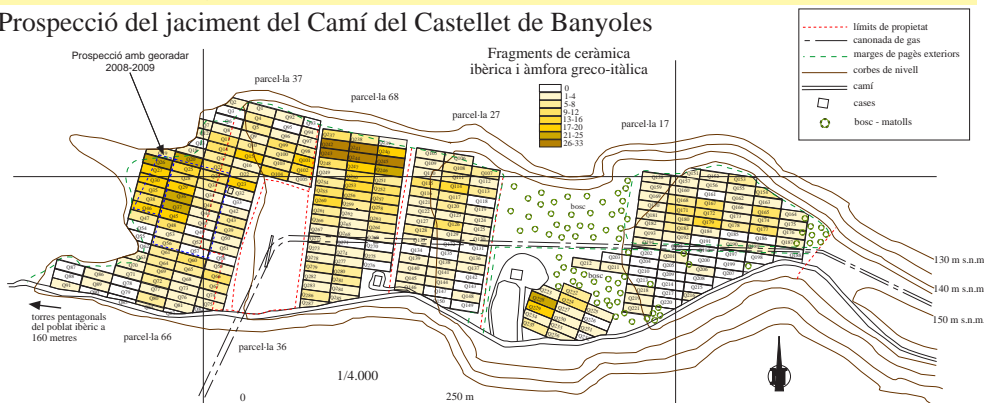


Les prospeccions arqueològiques realitzades entre els anys 2007 i 2009 en el jaciment del Camí del Castellet de Banyoles (Tivissa, Ribera d'Ebre) han permès recuperar un gran nombre de fragments d'àmfores greco-itàliques, restes d'armament i monedes que indiquen que va ser un indret ocupat per un campament de campanya a inicis del segle II aC, probablement relacionat amb la conquesta de la vall de l'Ebre per les legions romanes.

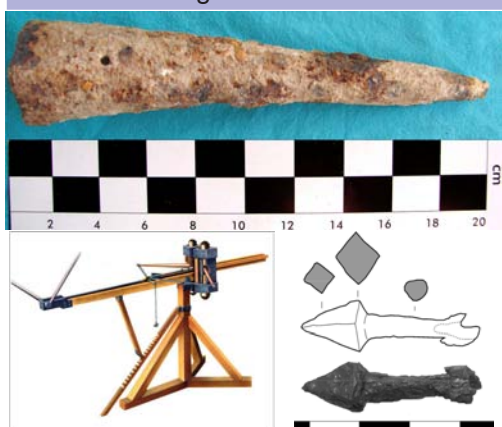
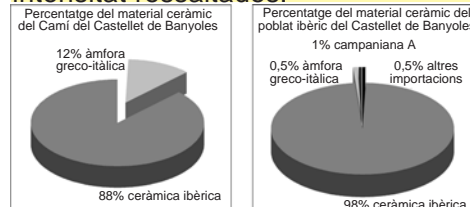


Superfície ocupada per l'assentament militar, situat uns 300 metres a l'est de la ciutat ibèrica del Castellet de Banyoles.

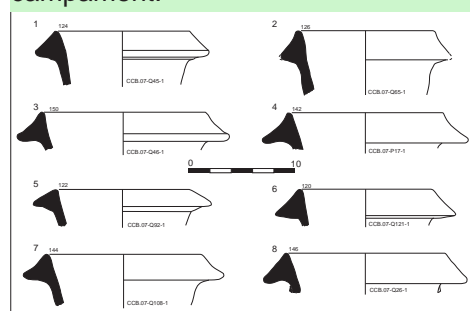
## Prospecció del jaciment del Camí del Castellet de Banyoles



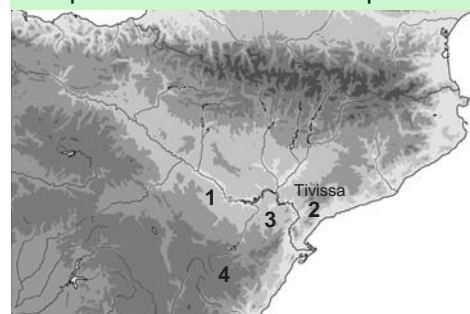
## Resultat de les prospeccions en el campament, amb les zones de major intensitat ressaltades.



## Percentage comparat de les ceràmiques procedents de la ciutat ibèrica i del campament.



## Fragments de vores d'àmfores greco-itàliques de la primera meitat del segle II aC procedents del campament.



Glandes de plom, virolla de llança i *pilum catapultarium* (amb la reconstrucció de la màquina llençadora) recuperats durant les prospeccions en el Camí del Castellet de Banyoles i a l'enderroc de les torres d'entrada del poblat.



Comandaments romans amb accions mencionades a les fonts escrites prop del Castellet de Banyoles 1. L. Corneli Léntul i L. Manli Acidí (205 aC). 2. M. Porci Cató (195 aC). 3. A. Terenci Varró (183 aC). 4. Q. Fulvi Flac (182 aC).